

# CASABELLA

# 757

ben van berkel

scuole per la democrazia  
gatepac

spazi per il pubblico  
steven holl  
sejima+nishizawa

nuove strutture  
cecil balmond  
dietmar feichtinger

gino valle



rivista mensile  
luglio/agosto 2007 / anno LXXI n. 8  
italian / english edition  
€ 11,00 in italia, € 23,00 in austria,  
€ 16,00 in grecia, € 16,00 in spagna,  
€ 16,00 in portogallo (cont.),  
CHF 25,00 in ch-canton ticino, £ 12,00 in uk

Et

ben van berkel  
villa nm  
new york





**progetto**  
UH Studio  
**progettista**  
Ben van Berkel

**site**  
Graf Sigur  
Andrew Eisen  
Caitie Farnas  
Jesse van Wieringen  
Jan Scharus  
Oggi Massimo Puzos  
Martin Kuller

**interlocutori locali**  
Bosman Pardo  
**struttura**  
Robert Siman  
Associates, P.C. New York  
**ingressi**  
Henry & Gust  
Construction  
Brooklyn, New York

**paesaggio**  
Poulsen Design Group  
Peterson, New York  
**illuminazione**  
Regency Architectural  
Lighting, New York  
**localizzazione**  
north of New York  
**avanzamento**  
2000 progetto  
2000 realizzazione

## Esercizi di geometria solida

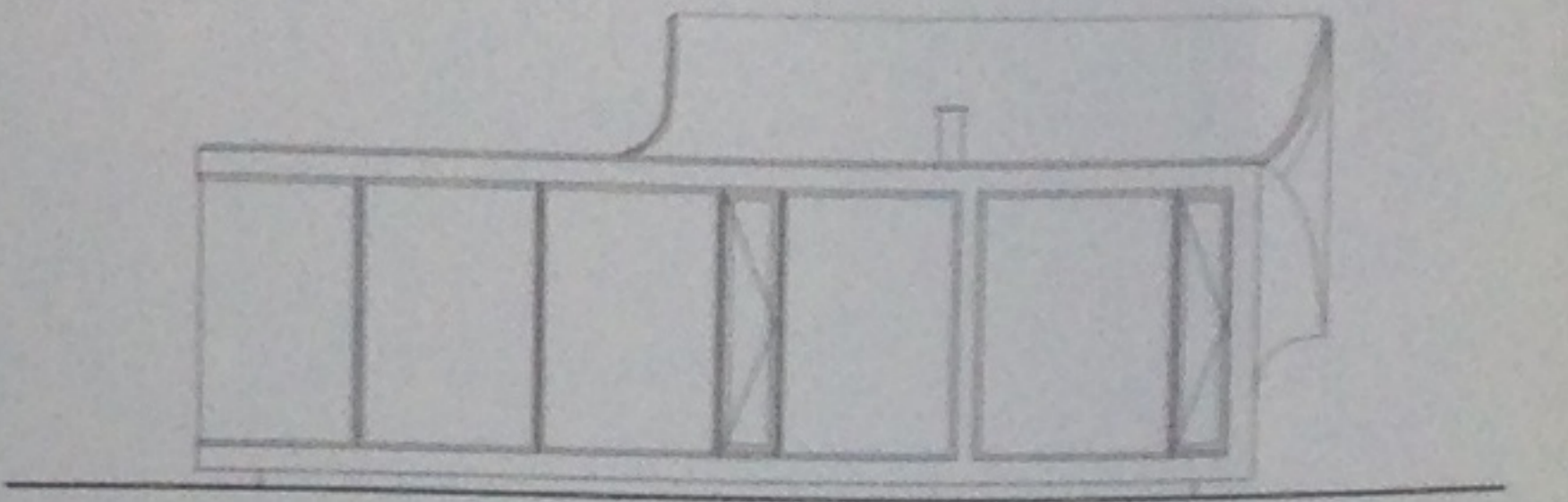
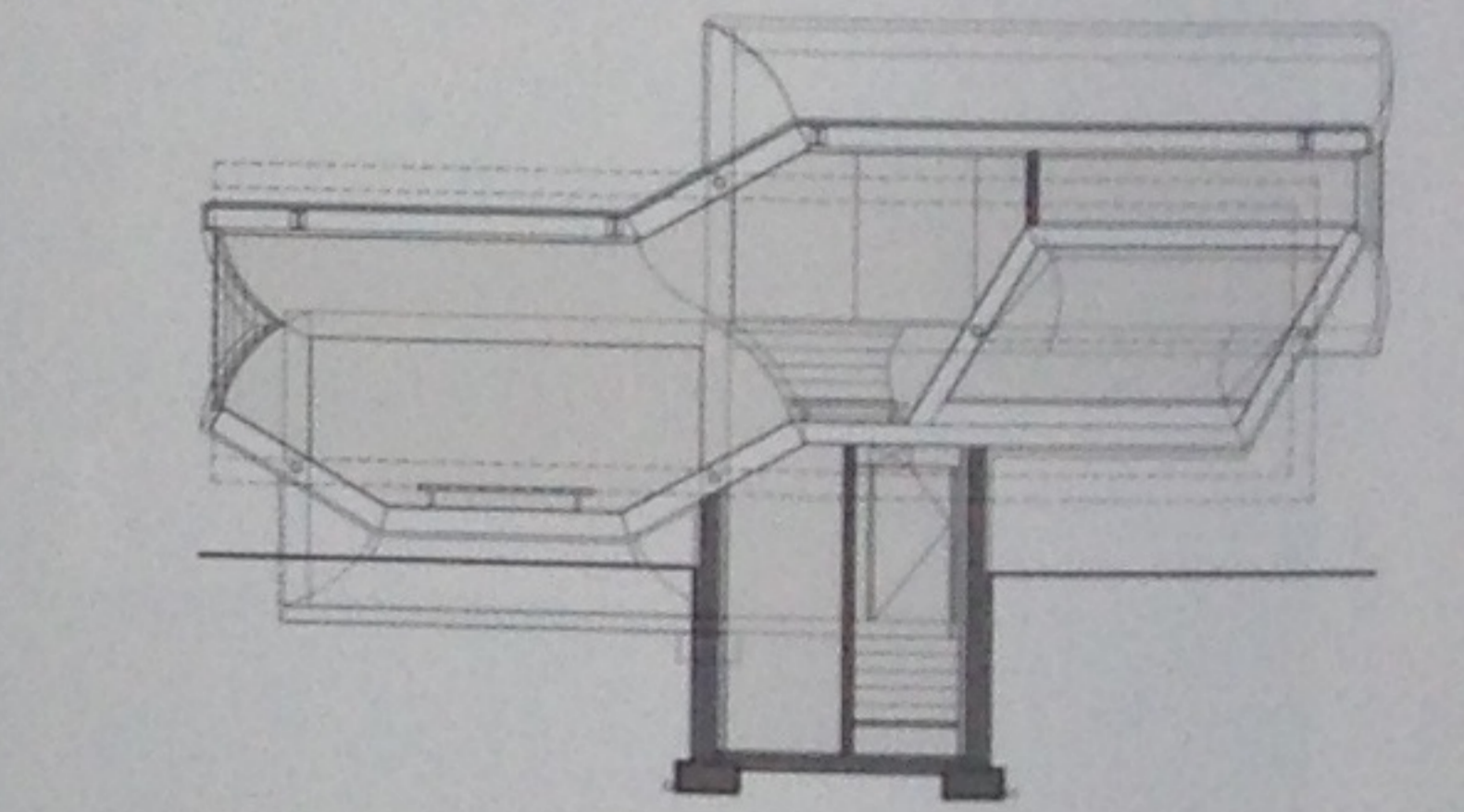
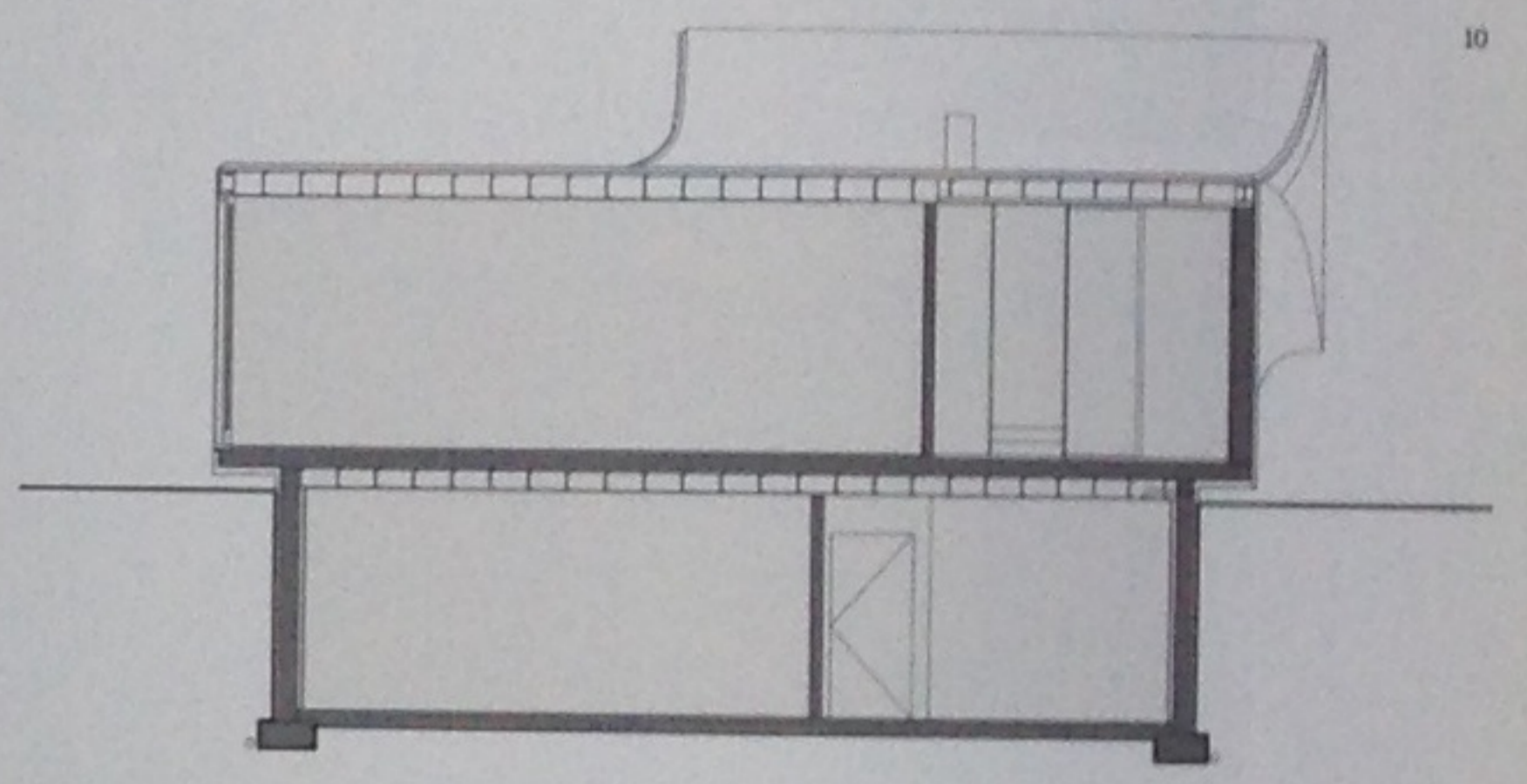
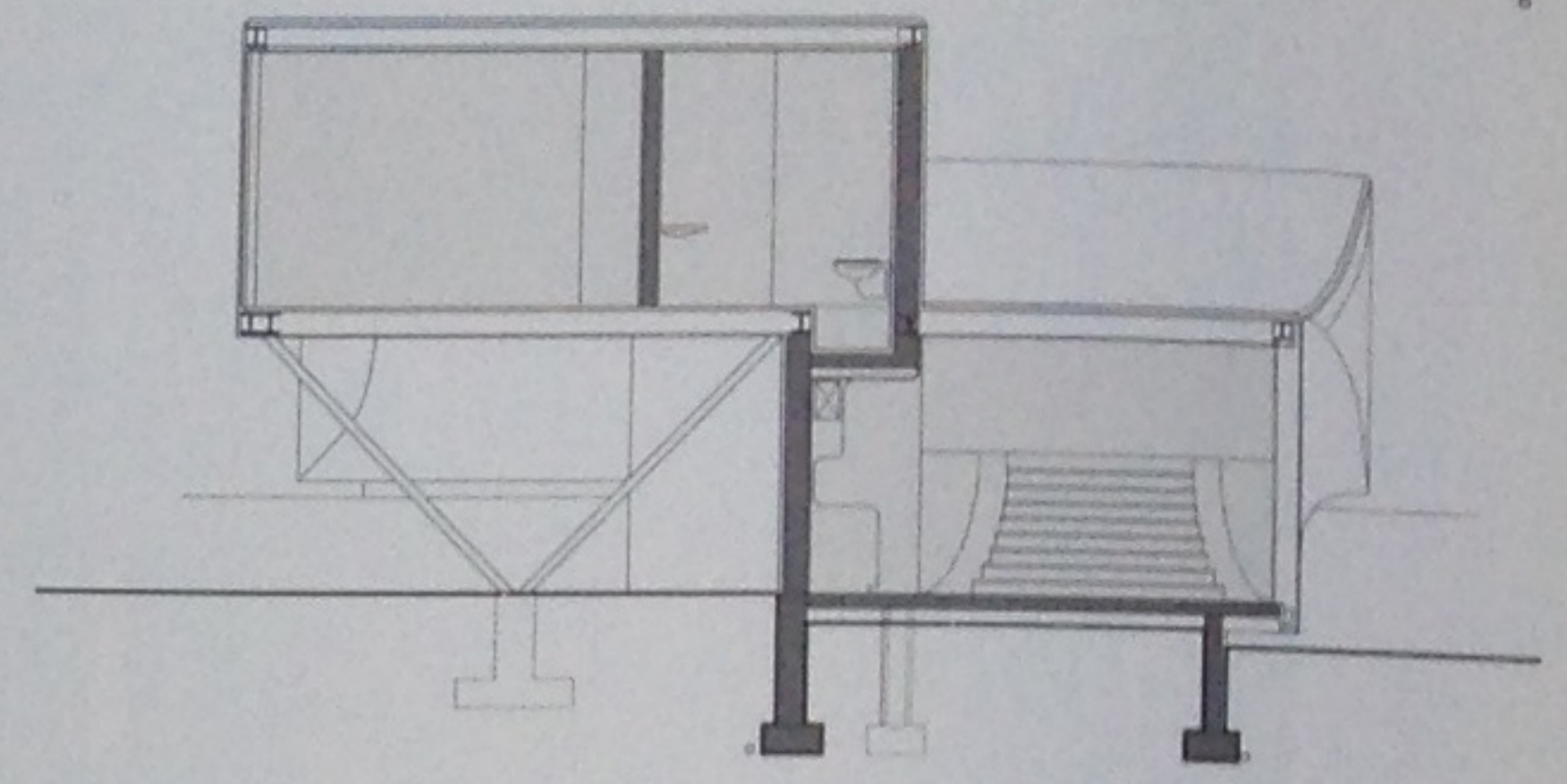
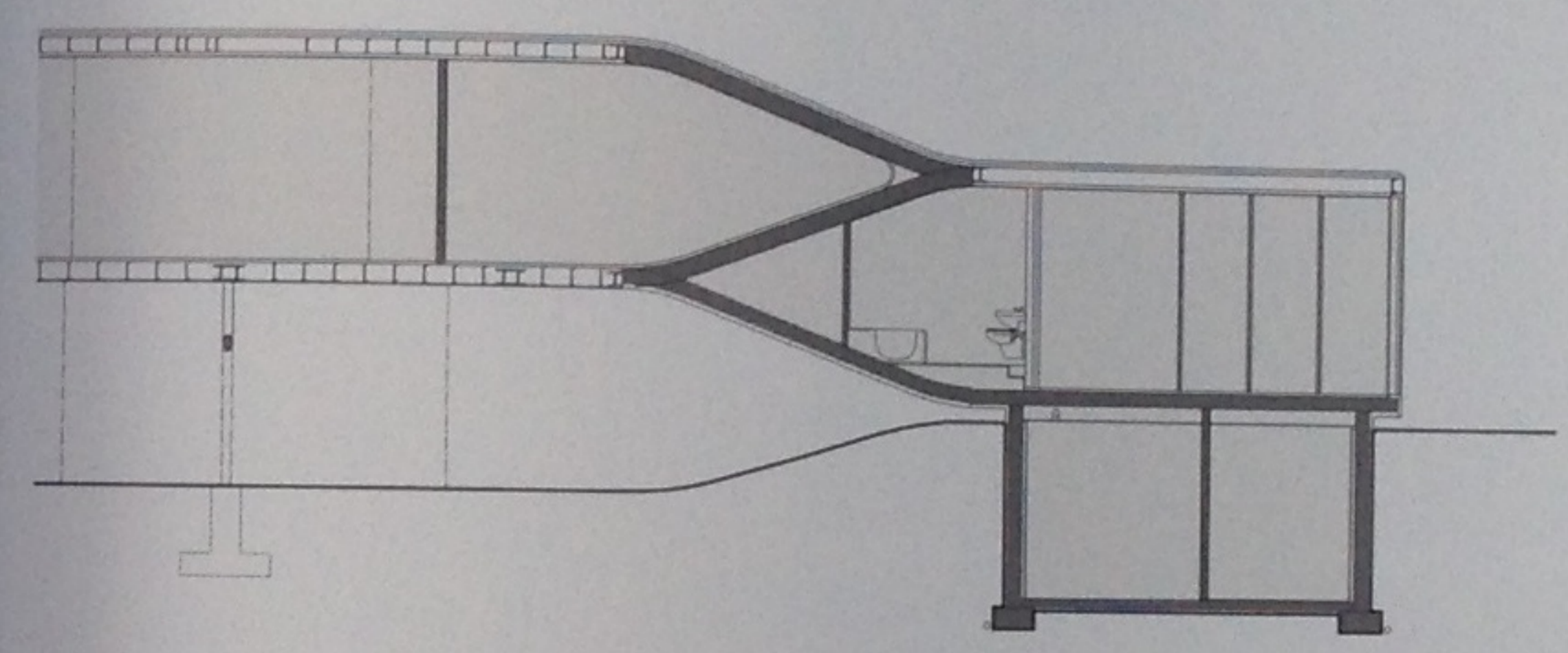
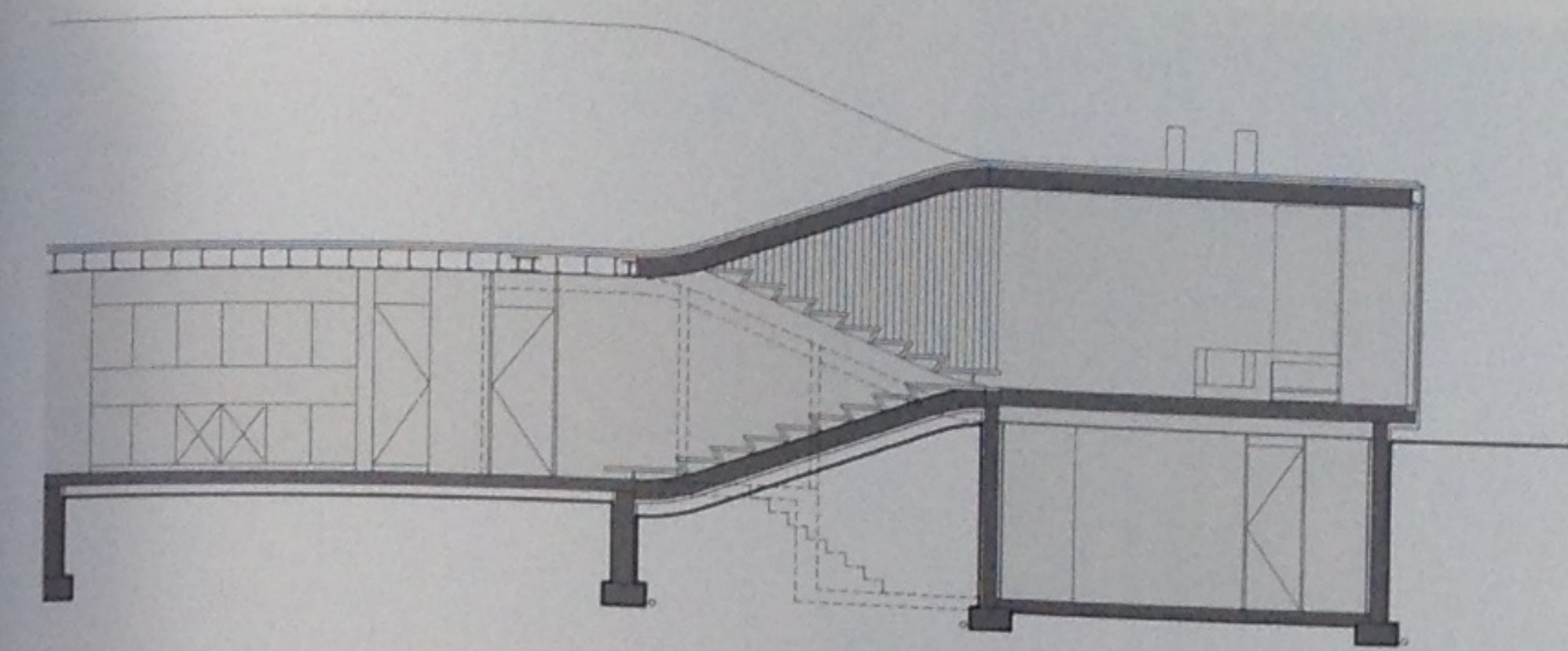
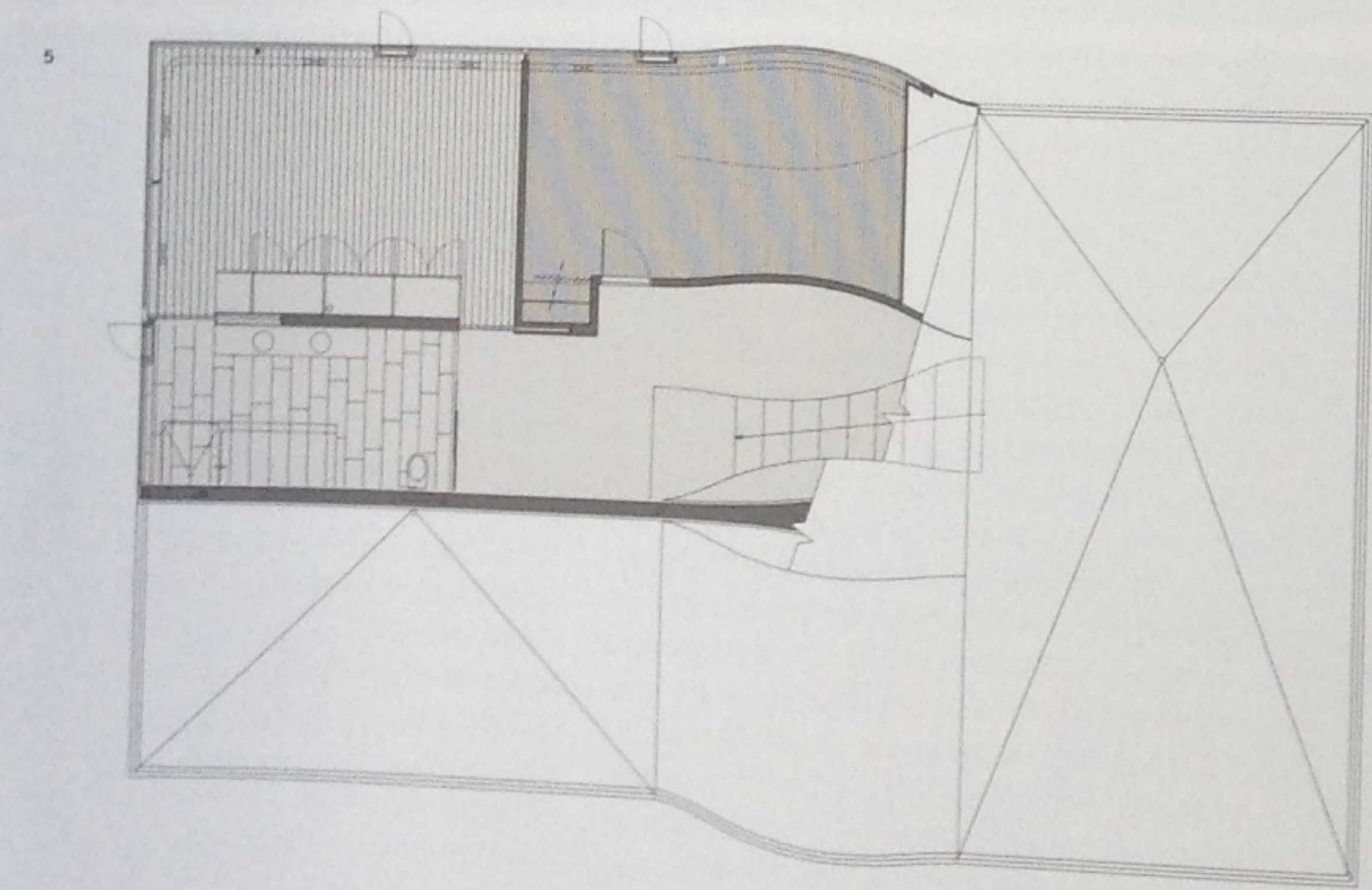
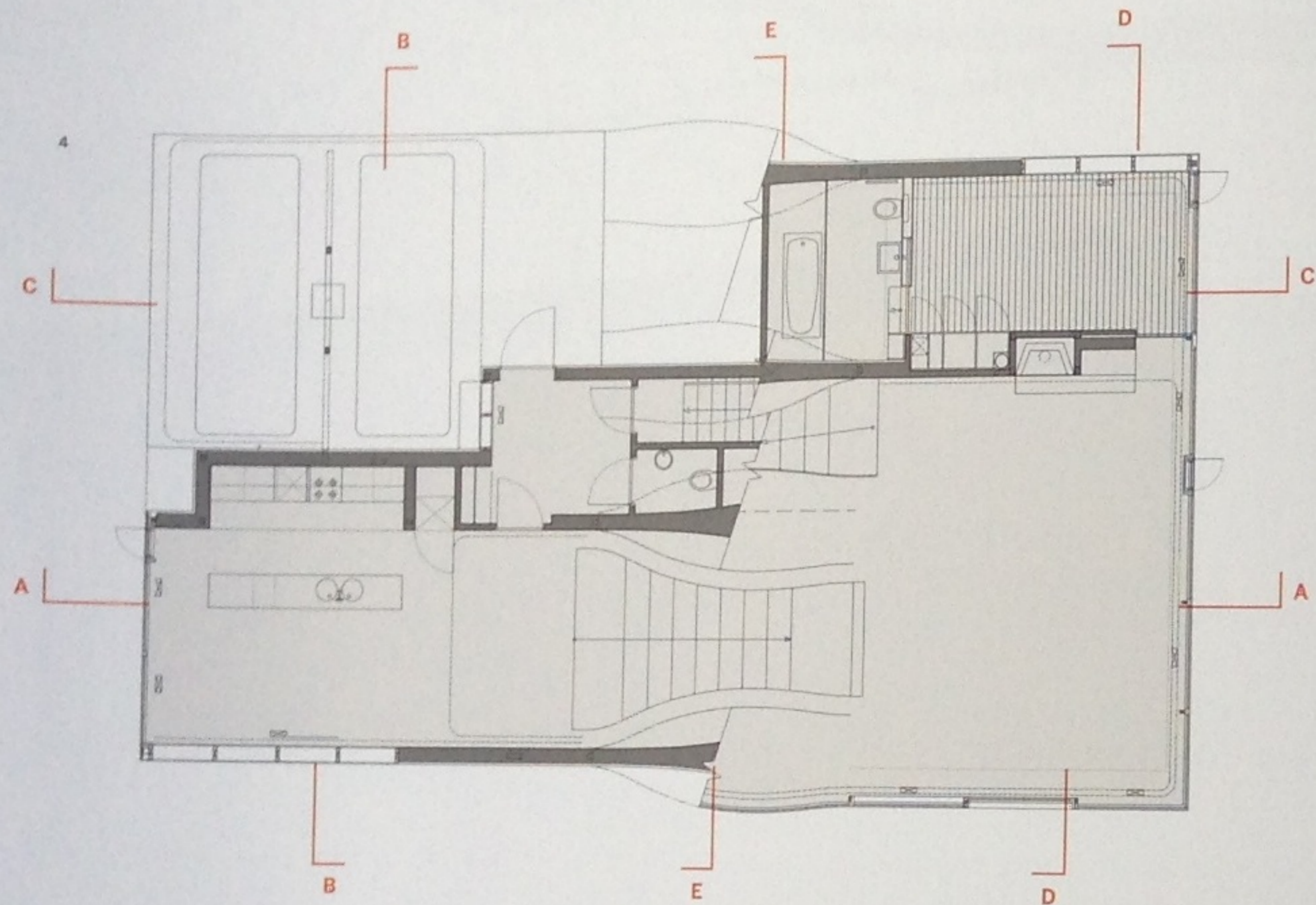
Giovanna Crespi

VILA NM di UH (United Net) Studio – fondato nel 1996 dagli olandesi Ben van Berkel e Caroline Bos – è una piccola residenza unifamiliare situata tra le colline boschive a circa due ore di auto da New York. La regione a settentrione della metropoli statunitense, meta esclusiva durante gli anni Venti e Trenta e divenuta famosa in tutto il mondo nell'estate del 1969 con il Festival di Woodstock, solo ora, dopo il calo di popolarità avuto negli anni Settanta, torna ad essere frequentata soprattutto da giovani famiglie newyorkesi desiderose di sottrarsi alla frenesia della grande città. La casa sorge su un lotto di 7000 metri quadrati lievemente in pendenza e completamente circondato da vegetazione rigogliosa, boschi e prati. Nella sua articolazione programmatica e volumetrica la VILA NM valorizza la conformazione naturale del terreno disponendosi trasversalmente ad esso e modificando la compattezza del corpo di partenza attraverso la suddivisione in due parti separate che si dipartono dal volume primario: l'una per assecondare il pendio a nord, l'altra per sollevarsi da terra creando un parcheggio coperto all'esterno e livelli sfalsati all'interno. Esplorando la molteplicità di soluzioni sul tema della variabilità delle forme a partire da un elemento semplice della geometria solida che conservi inalterati i suoi caratteri di riconoscibilità, il progetto interviene sul volume d'origine distinguendo le parti che permangono dalle parti che mutano e modificandone gli equilibri attraverso un processo di torsione dei singoli elementi. Ai volumi ottenuti dalla parziale divisione in due della matrice volumetrica di partenza il progetto imprime un movimento di rotazione lungo l'asse orizzontale della casa che porta all'inversione tra piani orizzontali e piani verticali; è così che pareti diventano pavimenti e pavimenti pareti.

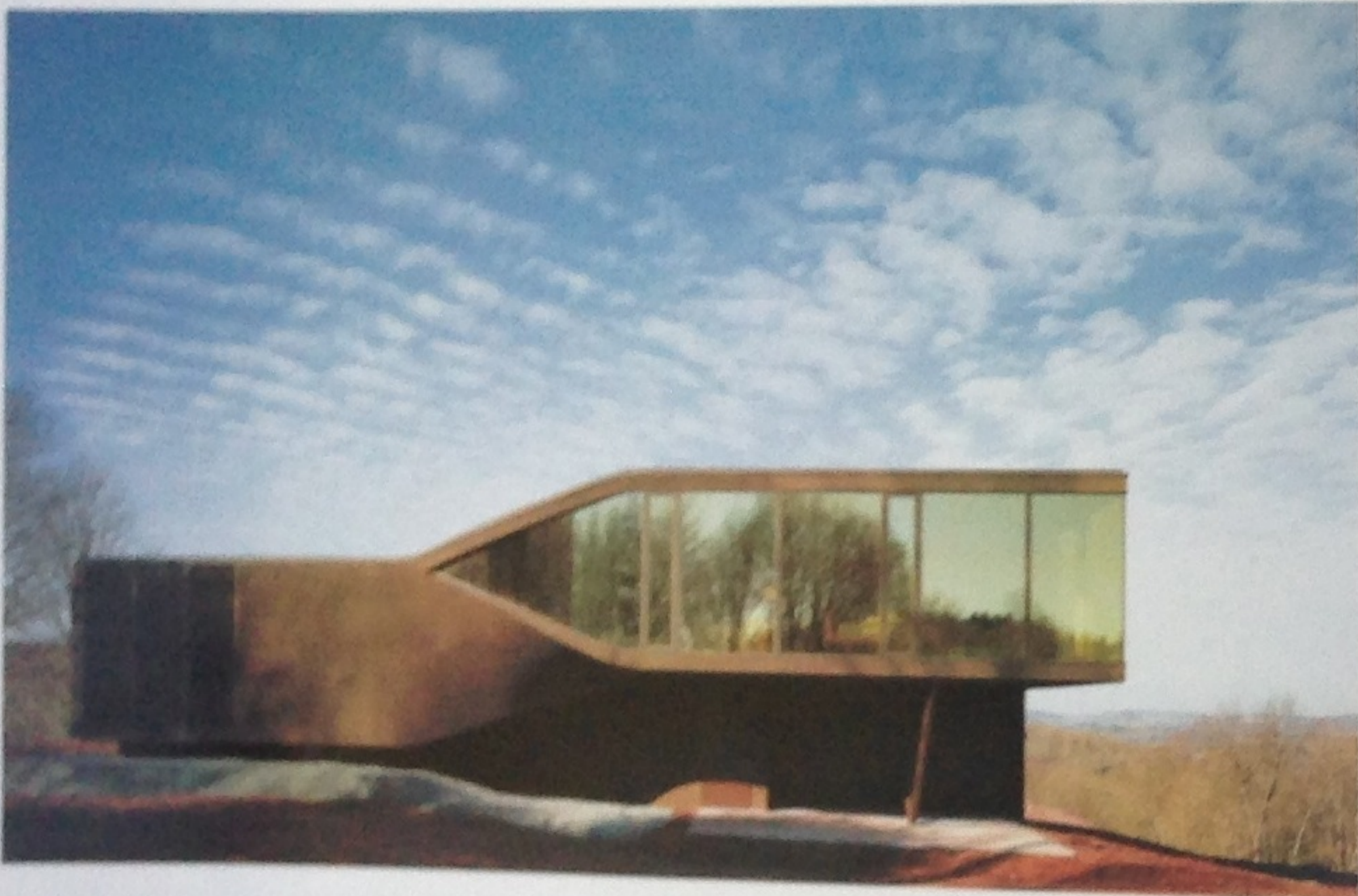
L'assetto del volume generato dalla torsione assume forma compiuta con l'organizzazione funzionale della casa: la suddivisione su più livelli infatti determina una naturale disposizione degli ambienti interni. In corrispondenza dei punti di torsione del volume si trovano le diverse scale che, attraverso la loro forma e dimensione, rafforzano le gerarchie tra gli spazi e tre a valorizzare internamente le qualità plastiche delle superfici ottenute dal movimento di rotazione impresso alle parti della costruzione. Dall'ingresso a fianco dell'autostrada si accede al volume dalle dimensioni più contenute e alla quota più bassa nel quale si trovano la cucina e la sala da pranzo; attraverso la scala ampia e accogliente si sale di un metro e mezzo e si raggiunge il livello intermedio del soggiorno, orientato a sud; è lo spazio più rappresentativo della casa: completamente vetrato offre una vista spettacolare sulla valle. Dal soggiorno una scala più piccola porta alle camere dei padroni di casa e dei bambini all'ultimo livello. Gli spazi di servizio come il bagno, la cucina e il garage sono collocati sul piano verticale della casa, in modo da lasciare liberi le pareti esterne dell'abitazione e poter introdurre superfici vetrate senza essere alcun tipo di rivestito. Contrariamente a quanto si possa supporre la casa è stata realizzata con una leggera ossatura di travi metalliche prefabbricate. Gli esercizi di separazione, torsione e sottrazione applicati ad una forma semplice della geometria solida e condotti con accuratezza hanno permesso di estendersi anche a una costruzione fortemente individuale (criteri di prefabbricazione e standardizzazione degli elementi strutturali che hanno consentito di limitare i costi di realizzazione senza ripercussioni sulle qualità spaziali interne ed esterne dell'abitazione).

1 la casa vista da nord-ovest  
the house seen from northwest

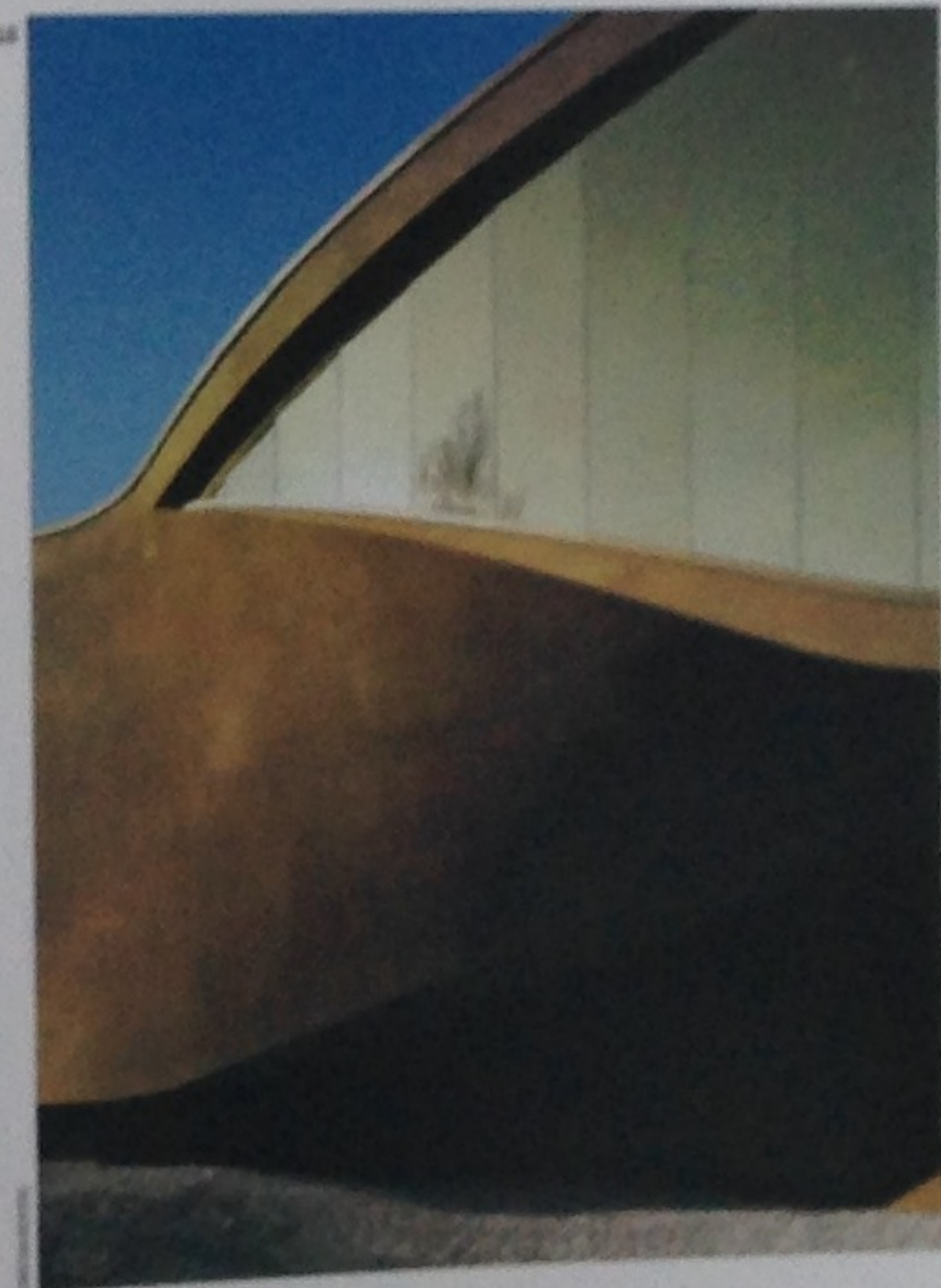
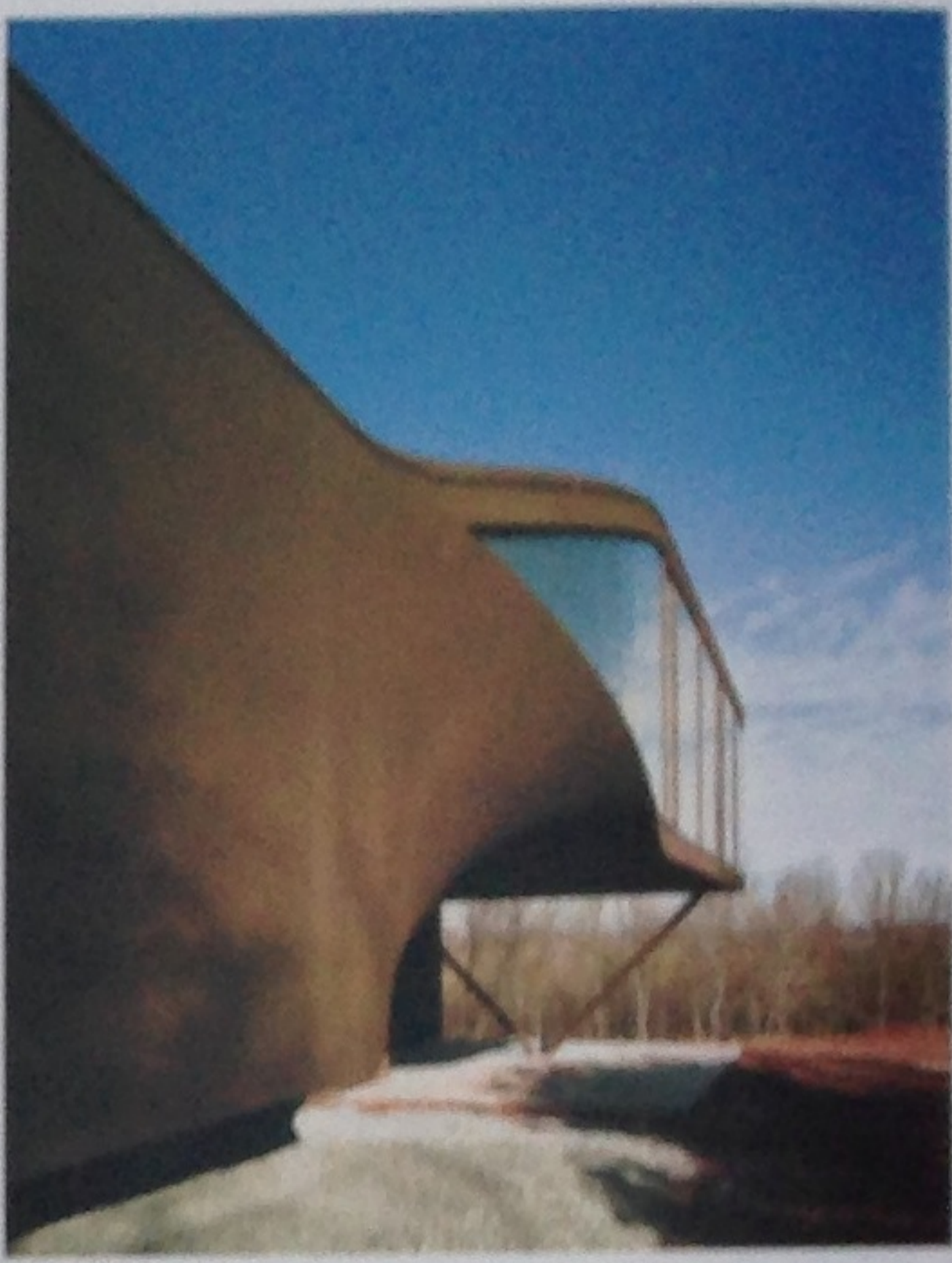
2 i fronti sud ed est della casa  
con in primo piano il volume  
vetrato del soggiorno  
southern and eastern facades  
of the house with the glass volume  
of the living area in the foreground  
3 la casa da nord-est, il volume  
delle camere è sorretto da una  
forcella in ferro  
the house seen from northwest:  
the volume of the bedrooms is  
supported by an iron fork

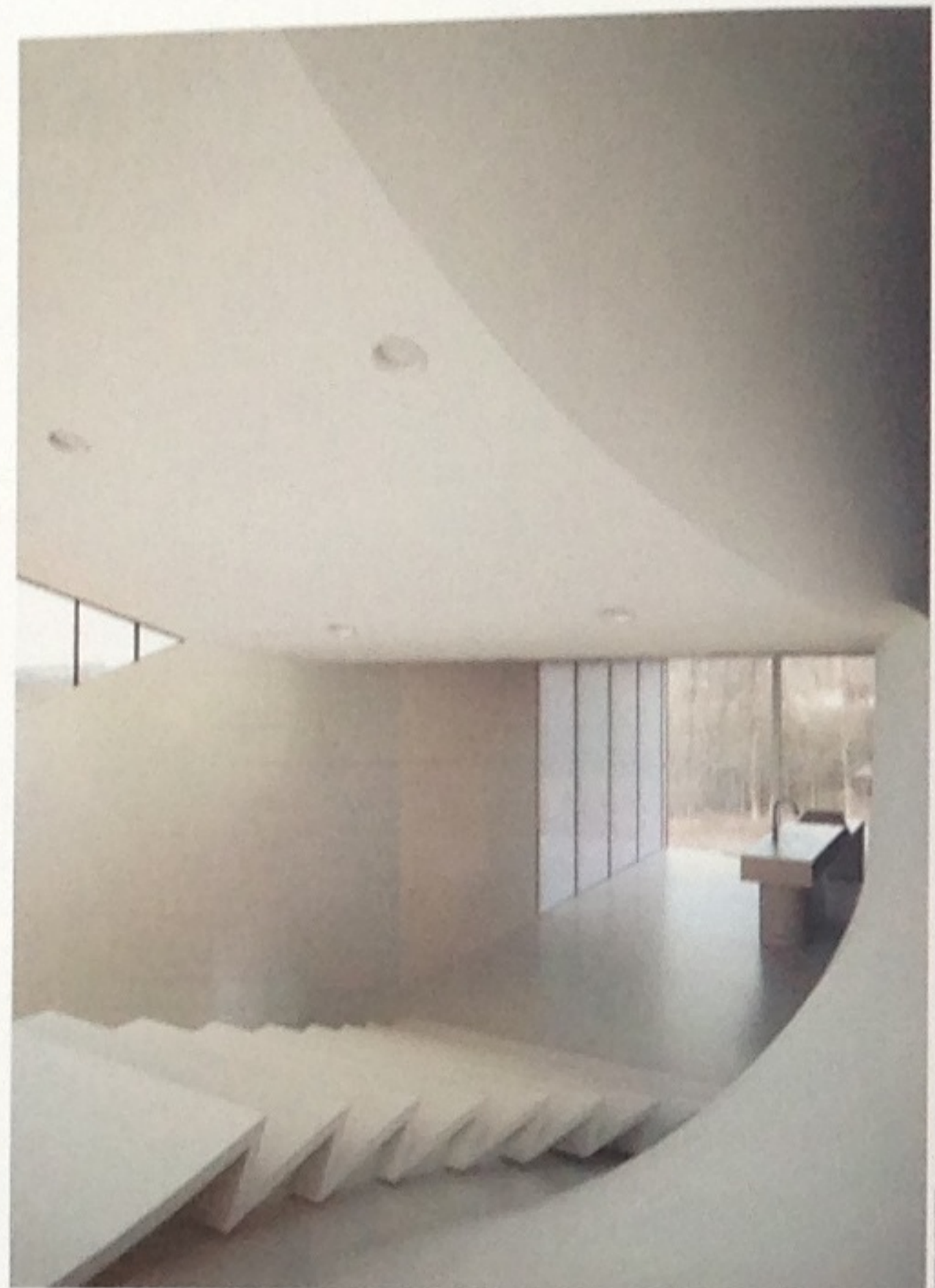


4 pianta del piano terra 1:150  
 ground floor plan 1:150  
 5 pianta del primo piano 1:150  
 first floor plan 1:150  
 6 vedute del modello di studio con in  
 evidenza l'incrocio e la torsione dei volumi  
 views of the working model showing the  
 intersection and torsion of the volumes  
 7 sezione longitudinale A-A sulla cucina  
 e sul soggiorno 1:150  
 longitudinal section A-A through the kitchen  
 and the living area 1:150  
 8 sezione trasversale B-B sulla cucina  
 e sulla camera patronale 1:150  
 cross-section B-B of the kitchen and the  
 master bedroom 1:150  
 9 sezione longitudinale C-C sulle camere  
 1:150  
 longitudinal section C-C through the  
 bedrooms 1:150  
 10 sezione trasversale D-D sul soggiorno  
 1:150  
 cross-sections D-D of the living area 1:150  
 11 sezione trasversale E-E sulle scale 1:150  
 cross-sections E-E of staircase 1:150  
 12 prospetto sud 1:150  
 south elevation 1:150



13 il fronte sud corrispondente al soggiorno  
 southern facade, corresponding to the living area  
 14 il fronte est  
 eastern facade  
 15 veduta notturna del fronte nord, in alto a sinistra il volume della camera, in basso a destra il volume della cucina  
 nocturnal view of the northern facade: above, the volume of the bedrooms; lower right, the volume of the kitchen  
 16 17 18 particolari del punto di incontro fra il volume a terra del soggiorno e il volume sospeso della camera padronale  
 details of the meeting point between the ground-level volume of the living room and the suspended volume of the master bedroom  
 19 particolare della vetrata della camera padronale  
 detail of the window of the master bedroom





20 la scala secondaria che porta al livello delle camere  
secondary staircase leading to the bedroom level  
21 la scala principale che collega i livelli della cucina e del soggiorno  
main staircase connecting the levels of the kitchen and the living area  
22 23 particolari delle scale attraverso le quali prende forma la torsione geometrica dei volumi che costituiscono la casa  
details of the staircases which give form to the geometric torsion of the volumes of the house  
24 la scalinata che dalla cucina conduce al soggiorno  
steps from the kitchen to the living area  
25 veduta dal soggiorno verso le scale che conducono alla cucina e alle camere  
view from the living area toward the stairs leading to the kitchen and the bedrooms

